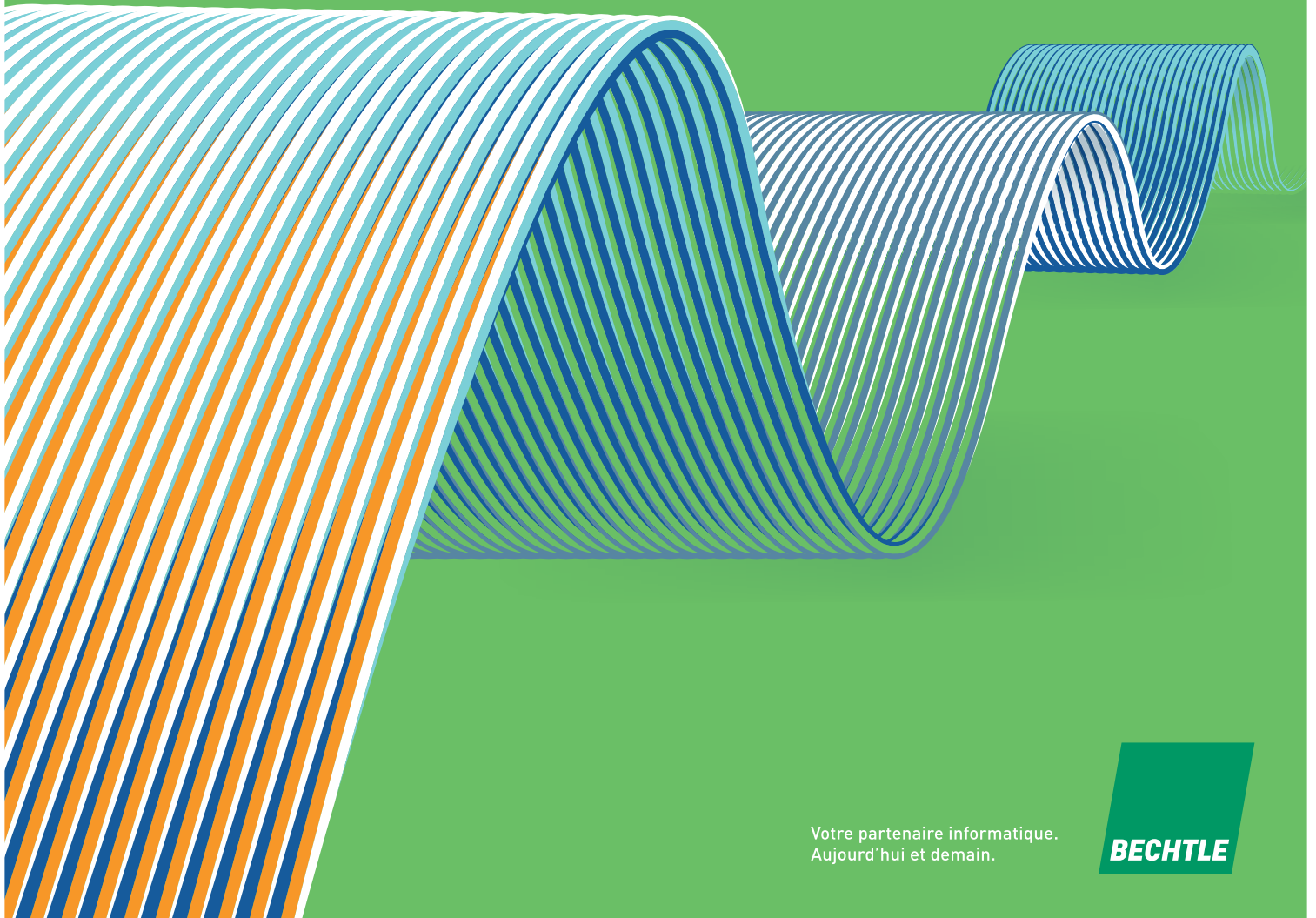


UNE DURABILITÉ TOURNÉE VERS L'AVENIR.



Votre partenaire informatique.
Aujourd'hui et demain.

BECHTLE

À PROPOS DE CE RAPPORT	03
LA DURABILITÉ, C'EST UN ENGAGEMENT	04
STRATÉGIE ET GOUVERNANCE	06 Stratégie de durabilité et de protection du climat 2030. 08 Gestion de la durabilité.
LES COLLABORATEURS – DIVERSITÉ ET ÉGALITÉ DES CHANCES	09 10 Augmenter la part des femmes aux postes de direction. 11 La formation assure l'avenir.
ENVIRONNEMENT	12 Consommation énergétique et émissions. 13 Mesures 2023. 15 Logistique et emballage. 16 Déchets et matériaux recyclables.
AVENIR NUMÉRIQUE	17 Numérisation interne. 18 Technologies, solutions et prestations durables.
DES PRATIQUES COMMERCIALES ÉTHIQUES	19 Conformité et lutte contre la corruption. 20 Sécurité des informations et protection des données. 21 Approvisionnement.
OBJECTIFS DE DURABILITÉ ET MESURES	22 Programme de durabilité – Des pratiques commerciales éthiques. 23 Programme de durabilité – L'environnement. 24 Programme de durabilité – Le facteur humain. 24 Programme de durabilité – L'avenir numérique.
INDEX DNF (DÉCLARATION NON FINANCIÈRE)	25
MENTIONS LÉGALES	26



Renvoi à des
informations
sur Internet



Renvoi à d'autres
publications

À PROPOS DE CE RAPPORT.

Les rapports sur la gestion durable – la publication de ce que l'on appelle des indicateurs non financiers – dans les entreprises prend de plus en plus d'importance.

Le marché financier s'oriente lui aussi de plus en plus sur les critères environnementaux et sociaux ainsi que sur la gouvernance d'une entreprise (Environnement, Société, Gouvernance– critères ESG). Ces trois piliers comprennent les informations classiques sur la durabilité dans le contexte des entreprises. La traçabilité des critères ESG offre aux analystes, aux investisseurs ou aux actionnaires une possibilité supplémentaire d'évaluer les entreprises et les actifs.

Chez Bechtle nous avons décidé à compter de l'année commerciale 2022, d'intégrer nos informations non financières dans notre rapport d'activité annuel. Nous augmentons ainsi la transparence et la traçabilité de notre action commerciale et donnons au thème de la durabilité une importance visiblement plus grande et ce, également à l'extérieur.

Toutes les informations importantes sur la durabilité chez Bechtle, les chiffres-clés nécessaires ainsi que la déclaration non financière du groupe Bechtle AG conformément au § 315 b du Code de commerce allemand sont disponibles dans le rapport d'activité Bechtle 2023.

Le présent rapport succinct sur la durabilité 2023 en est un extrait condensé. À la fin du document, un index renvoie aux passages pertinents du rapport d'activité annuel, où l'on peut trouver des informations plus détaillées et des chiffres-clés.



**Voir le rapport d'activité
Bechtle 2023**

LA DURABILITÉ, C'EST UN ENGAGEMENT.



Pacte mondial des Nations Unies. Depuis septembre 2018, le groupe Bechtle fait partie des signataires du Pacte mondial des Nations Unies (UN Global Compact). Le Pacte mondial est une initiative stratégique lancée par les Nations Unies et destinée aux entreprises dont les activités s'articulent autour de dix principes universels revendiquant les droits de l'Homme ainsi que la protection de l'environnement et refusant la discrimination.



WIN-Charta. À l'échelle régionale, Bechtle compte depuis 2014 parmi les signataires de la « WIN-Charta » du Land de Bade-Wurtemberg. Cet engagement volontaire vise à promouvoir et à ancrer l'idée de durabilité dans tous les secteurs de l'économie du Land de Bade-Wurtemberg. En signant la « WIN-Charta », les entreprises reconnaissent formellement leurs responsabilités économiques, écologiques et sociales. Les progrès sont présentés par Bechtle dans un rapport WIN.



Charte de la diversité. La diversité et une cohabitation dans le respect de l'autre sont des valeurs vécues chez Bechtle – en interne comme en externe. En signant la Charte de la diversité en avril 2020, Bechtle s'engage à promouvoir activement la diversité dans l'entreprise. Bechtle rejoint ainsi une initiative d'entreprises nationales et le plus grand réseau dédié à la gestion de la diversité en Allemagne. L'objectif de cette initiative est de promouvoir la reconnaissance, la valorisation et l'intégration de la diversité dans le monde du travail. Les partisans de la Charte de la diversité s'engagent à créer un environnement de travail exempt de préjugés, dans lequel tous les collaborateurs sont estimés, indépendamment du sexe et de l'identité sexuelle, de la nationalité, de l'origine ethnique ou sociale, de la religion ou des convictions, d'un handicap, de l'âge et de l'orientation sexuelle.



De plus, nous tenons aussi compte des normes internationales suivantes :

- Cadres pour les droits de l'Homme :
 - Charte des droits de l'Homme de l'ONU
 - Normes fondamentales du travail de l'OIT
 - Convention des Nations Unies relative aux droits de l'enfant (UN-CNC)
 - Principes directeurs de l'OCDE destinés aux entreprises multinationales
- Normes environnementales :
 - Convention de Bâle
 - Convention de Minamata
 - Convention de Stockholm (convention POP)

EcoVadis. Bechtle se soumet chaque année depuis 2016 à l'évaluation d'EcoVadis. EcoVadis est un audit international de durabilité basé sur des documents. Les fiches d'évaluation EcoVadis permettent de comprendre, de suivre et d'améliorer les conséquences des prestations des entreprises en matière d'environnement, de questions sociales et éthiques. Elles aident ainsi les entreprises à améliorer leurs prestations en permanence. En janvier 2024, nous avons reçu la médaille d'or avec 73 points sur 100. Nous nous situons ainsi dans la moyenne du secteur.



ÉVALUATIONS ECOVADIS BECHTLE AG (GROUPE) PAR ANNÉE :

2016	2017	2018	2019	2020	2021/22	2023	2024
42 Bronze	48 Argent	54 Argent	56 Argent	62 Argent	64 Argent	67 Argent	73 Or



Le fabricant HP a attribué à Bechtle Pologne le statut de partenaire Catalyst 5 étoiles au cours de l'année du rapport. Le statut 4 étoiles est détenu par Bechtle Allemagne, Italie et République tchèque. Auparavant, les unités Bechtle avaient participé avec succès à une évaluation dans le cadre du programme de durabilité HP Amplify Impact. Dans le cadre de workshops ultérieurs, les équipes ont travaillé ensemble sur de nouvelles idées de projet. Plus de 100 collaborateurs ont participé aux formations sur la durabilité proposées par HP sur site et en ligne. D'autres sociétés Bechtle se sont également qualifiées pour le programme.



STRATÉGIES ET GOUVERNANCE.

Notre stratégie de groupe est axée sur la responsabilité entrepreneuriale et la sécurité financière. Ce sont deux éléments essentiels pour un développement durable de l'entreprise.

La culture d'entreprise est un pilier de notre stratégie. Ainsi, les valeurs essentielles de Bechtle AG perdurent depuis de nombreuses années. Ces valeurs sont citées dans notre philosophie d'entreprise, qui fait partie de chaque contrat de travail. Les plus marquantes sont : le sens des réalités, l'enthousiasme, la persévérance et la fiabilité.

Associées à nos principes de gestion internes, notre code de conduite, la Vision 2030 ainsi que la stratégie de durabilité et de protection du climat 2030 de Bechtle, elles étayent nos objectifs stratégiques à long terme. Une réflexion et une action entrepreneuriale constituent une composante élémentaire de notre culture.



bechtle.com/de-en/about-bechtle/company/vision-2030

Un horizon à long terme pour un succès durable. La Vision 2030 a été publiée en 2018 et s'intitule : « Bechtle : le partenaire informatique d'avenir. » Les objectifs suivants y sont ancrés :

- **orientation client** , mesurée au succès du client,
- notre compétence, professionnalisme et **passion** dans le domaine de l'IT associés à la promesse faite à nos collaborateurs de pouvoir tout réaliser chez Bechtle,
- l'ambition **d'être le leader du marché**. Ainsi, le groupe souhaite réaliser un chiffre d'affaires de 10 milliards d'euros en 2030,
- nécessité **d'une croissance rentable** pour pouvoir investir dans l'avenir de Bechtle – avec une marge EBT d'au moins 5 %.

STRATÉGIE DE DURABILITÉ ET DE PROTECTION DU CLIMAT 2030.



bechtle.com/fr/a-propos-de-bechtle/developpement-durable

La stratégie de durabilité 2030 publiée en 2021 complète la Vision 2030. La stratégie de durabilité réunit les aspects économiques, écologiques et sociaux et fait office de guide pour les décisions d'entreprise. Elle contient les objectifs stratégiques assortis à des mesures concrètes et crée ainsi de la transparence et une orientation. Le cœur de la stratégie de durabilité Bechtle 2030 se compose de quatre champs d'action stratégiques qui sont chacun renforcés par trois thèmes focus. En plus de cela, nous avons développé un programme de durabilité qui définit des jalons et les mesures opérationnelles correspondantes.

LES QUATRE CHAMPS D'ACTION DE LA STRATÉGIE DE DURABILITÉ



DES PRATIQUES COMMERCIALES ÉTHIQUES correspondent à l'image que nous avons de nous-mêmes.

Nous assumons notre responsabilité tout au long de notre chaîne de valeur et veillons au respect des Droits de l'Homme.

THÈMES FOCUS

1. Développement durable dans la chaîne d'approvisionnement
2. Conformité et lutte contre la corruption
3. Engagement social



Une approche durable de notre ENVIRONNEMENT est à la base de nos actions.

Nous agissons en harmonie avec notre environnement – au profit d'un avenir préservant le climat et les ressources.

THÈMES FOCUS

1. Climat et énergie
2. Logistique durable
3. Économie circulaire



Les PERSONNES avec qui nous travaillons sont les acteurs de notre succès.

Nous faisons preuve d'équité et de reconnaissance dans nos rapports avec nos partenaires ainsi qu'avec nos collaborateurs et collaboratrices. Notre équipe est enthousiaste, parfaitement qualifiée et a le visage de la diversité.

THÈMES FOCUS

1. Attractivité en tant qu'employeur
2. Diversité et égalité des chances
3. Santé et sécurité



Nous construisons L'AVENIR NUMÉRIQUE de manière responsable.

Nous faisons avancer la numérisation de manière pérenne et contribuons grâce à des innovations durables, au succès de nos clients.

THÈMES FOCUS

1. Numérisation interne durable
2. Technologies, solutions et prestations durables
3. Sécurité des informations et protection des données

Afin de compléter la stratégie de durabilité et de concrétiser certains points précis, Bechtle a publié de façon anticipée dans son rapport d'activité, la stratégie de protection du climat initialement prévue pour 2023. Elle constitue un élément supplémentaire de nos activités de durabilité et doit contribuer à atteindre les objectifs de l'accord de Paris sur le climat. La réduction des émissions de CO₂ est au cœur de la stratégie de protection du climat de Bechtle. Pour accompagner les réductions prévues, nous veillons à éviter les émissions.

Les objectifs de réduction du gaz à effet de serre CO₂ se réfèrent aux secteurs sur lesquels nous avons de l'influence et se répartissent ainsi sur les différentes catégories d'émissions tout au long de la chaîne de création de valeur conformément au Greenhouse Gas Protocol. Par la suite, les émissions doivent être réduites **comme suit d'ici 2030** (année de référence 2019) :

- **Scope 1** (installations et flotte de l'entreprise) et **Scope 2** (énergie achetée pour son propre usage) réduction de **60 %**,
- **Scope 3** chaîne de création de valeur en amont et en aval réduction de **30 %**

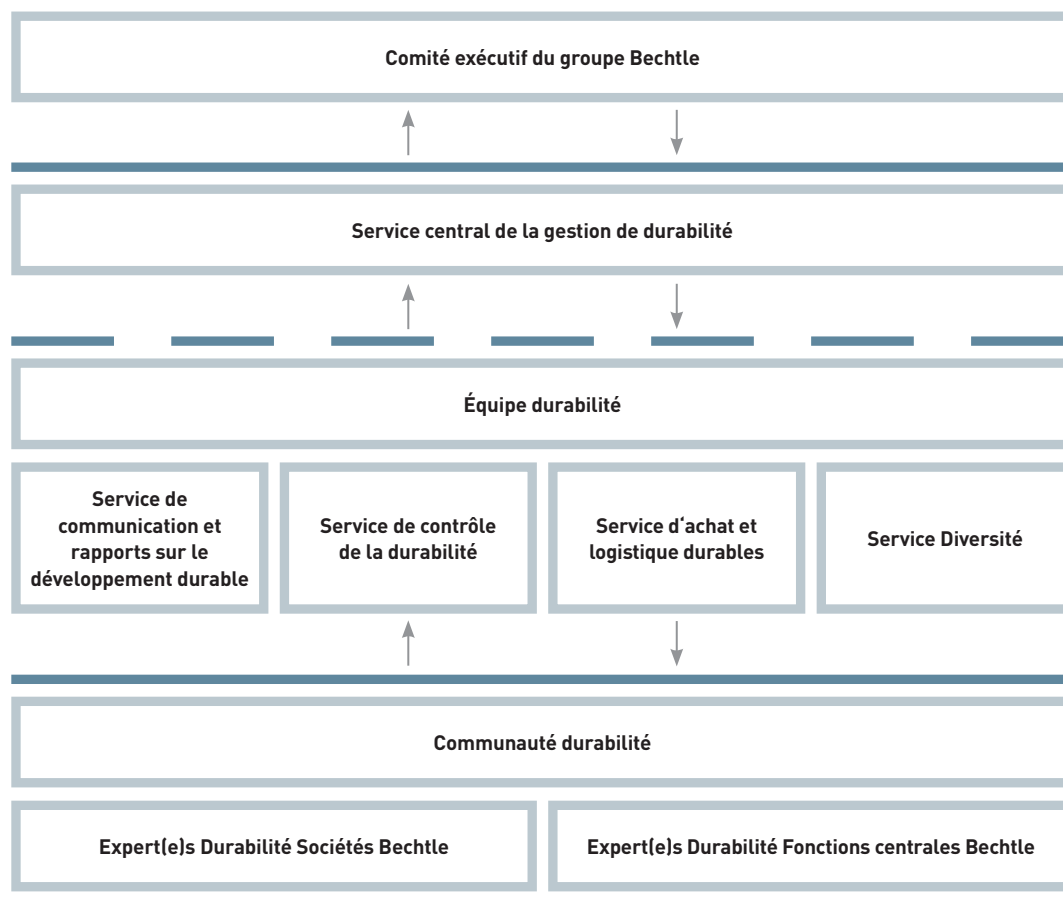


[bechtle.com/
fr/a-propos-de-bechtle/
developpement-durable](https://bechtle.com/fr/a-propos-de-bechtle/developpement-durable)

GESTION DE LA DURABILITÉ.

Depuis le mois de juin 2021, le service de gestion de la durabilité de Bechtle est responsable de la mise en œuvre et du développement de la stratégie de durabilité et de protection du climat dans tout le groupe. Ce service rattaché à la direction rapporte directement aux membres du directoire et est également l'interlocuteur central au sein du groupe Bechtle. Nous augmentons ainsi la transparence et le niveau de contrôle de nos activités de durabilité. Sur le plan opérationnel, une équipe centrale dédiée à la durabilité, organisée de manière décentralisée et agile, travaille en outre sur des thèmes spécifiques en étroite coordination avec la gestion de la durabilité. Une communauté dédiée à la durabilité de plus de 150 personnes reliées dans toutes les 100 sociétés Bechtle en Allemagne et à l'étranger vient compléter cette équipe agile de façon décentralisée. L'ensemble du directoire, en tant qu'organe de décision, se réunit au moins une fois par an et plus si nécessaire.

GESTION DE LA DURABILITÉ AU SEIN DU GROUPE BECHTLE



LES COLLABORATEURS – DIVERSITÉ ET ÉGALITÉ DES CHANCES.

La diversité est un facteur clé – pour la réussite des équipes, une excellente approche des clients et du marché et, en définitive, la pérennité des entreprises. Bechtle se prononce clairement et avec détermination en faveur de l'égalité des chances et rejette toute forme de discrimination.

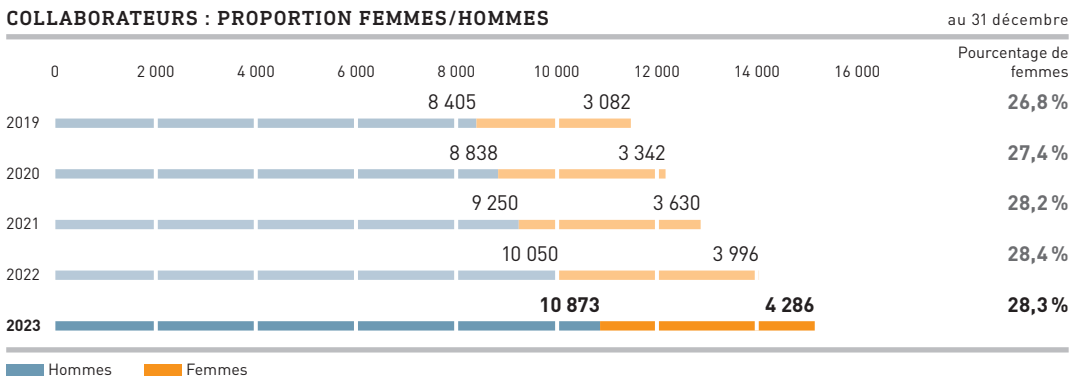
Que celle-ci soit fondée sur le sexe et l'identité sexuelle, sur l'orientation sexuelle, sur l'âge, sur la religion ou la conception du monde, sur les origines ethniques ou sociales et la nationalité ainsi que sur une maladie ou un handicap. Ce principe important est ancré dans le code de conduite Bechtle. Nous communiquons cette évidence vers l'extérieur en étant signataires de la charte sur la diversité et du Pacte mondial des Nations Unies.

Dans la pratique, cela se reflète dans diverses mesures établies depuis des années, notamment en ce qui concerne les revendications des femmes. Il s'agit notamment du Girls' Day annuel, des Journées d'avenir ou des programmes de mentoring. Dès 2022, de nombreux jalons stratégiques ont été posés et de nouvelles initiatives ont été lancées pour nous rapprocher de notre objectif : plus de diversité et d'égalité des chances. Afin de donner un cadre structuré au thème important de la diversité chez Bechtle, nous avons depuis le 1er mars 2024 un responsable de la diversité dans notre entreprise. Sa mission est de s'appuyer sur les nombreuses activités mises en place ces dernières années et de développer une stratégie de diversité.

Au 31 décembre 2023, Bechtle employait dans tout le groupe 15 159 personnes dont 10 603 en Allemagne. En comparaison à l'année passée, l'effectif a augmenté de 7,9 %. En tant qu'entreprise IT active dans toute l'Europe, Bechtle accueille une grande diversité de cultures et de nationalités au sein de son personnel. En 2023, des personnes issues de 110 nationalités différentes travaillaient au sein de notre groupe (année précédente : 101). Au 31 décembre 2023, 4 556 femmes au total étaient employées (année précédente : 3 996), soit un pourcentage d'environ 28,3 % de l'ensemble du personnel (année précédente : 28,4 %).



Voir l'aperçu Nouveaux programmes de diversité dans le rapport d'activité Bechtle 2023, p. 62 et suivantes



AUGMENTER LA PART DE FEMMES AUX POSTES DE DIRECTION.



Voir le rapport d'activité
Bechtle 2023
p. 73 et suivantes

La proportion de femmes au sein du conseil de surveillance s'élevait à 37,5 % pour l'année de référence. Jusqu'au 31 décembre 2023, le directoire du groupe et les directions de secteur étaient exclusivement composés d'hommes. Les femmes sont encore actuellement sous-représentées dans les niveaux de direction supérieurs. À long terme, Bechtle souhaite augmenter le pourcentage de femmes, en particulier dans les postes de direction.

- En décembre 2020, le conseil de surveillance avait déjà fixé un objectif pour la proportion de femmes au sein du directoire. D'ici le 30 juin 2025, une femme doit faire partie du directoire du groupe. Depuis le 1er février 2024, Bechtle remplit cet objectif. Le directoire a été élargi à quatre personnes avec l'arrivée d'Antje Leminsky, qui prend en charge les secteurs Logistique, Approvisionnement et Gestion des partenaires ainsi que Services financiers et Gestion du développement durable.
- Le directoire a également redéfini de façon anticipée les objectifs relatifs à la proportion de femmes au sein des organes de contrôle et des postes de direction. En ce qui concerne le premier niveau de direction en dessous du directoire - qui comprend les directions de secteur dans l'ensemble du groupe - le nouvel objectif est de 22 %, soit deux postes, avec une échéance fixée au 31 janvier 2025. Avec la nomination d'une vice-présidente aux Pays-Bas au 1er janvier 2024 et en France à partir du 1er avril 2024, il y aura deux femmes au sein de ce niveau de direction.
- Le second niveau de direction sous le directoire comprend dans l'ensemble du groupe, les responsables occupant un poste de direction ainsi que ceux qui, dans le cercle restreint des managers, rendent compte directement à un conseil d'administration. Pour ce niveau de direction, le directoire a fixé un objectif de 25 % soit 31 postes, avec également pour échéance le 31 janvier 2025.

PART DE FEMMES AU SEIN DES ORGANES DE CONTRÔLE ET DANS DES FONCTIONS DE DIRECTION au 31 décembre

	Valeur cible	2023	2022	2021	2020
Conseil de surveillance	selon la loi 30 %	37,5 %	33,3 %	33,3 %	33,3 %
Directoire	minimum une personne	0 %	0 %	0 %	0 %
Premier niveau de direction sous le directoire	22 %	0 %	0 %	0 %	0 %
Second niveau de direction sous le directoire	25 %	11,2 %	10,7 %	7,8 %	8,7 %



Pour d'autres chiffres
clés sur la structure
d'âge, voir le rapport
d'activité Bechtle 2023,
p. 74

Enfin, la structure d'âge des personnes employées montre également la diversité d'une entreprise. Chez Bechtle, elle est dans l'ensemble équilibrée. L'âge moyen était l'année passée de 39 ans (l'année précédente : 38,8).

LA FORMATION ASSURE L'AVENIR.

Nous aimerions convaincre les candidats intéressés et talentueux du potentiel de Bechtle. Bechtle a de nouveau reçu le label d'employeur « MINT Minded Company » au cours de l'année de référence pour son engagement particulier en faveur des étudiants, des diplômés et des talents.

Nous proposons une offre de formation qui comprend au total 23 profils de métiers et domaines d'études. Un aperçu de la répartition de chaque catégorie de formation est disponible dans le rapport d'activité Bechtle 2023.



Voir également dans le rapport d'activité Bechtle 2023, p. 64 et suivante

En 2023, 299 jeunes ont commencé leur apprentissage ou leur formation en alternance dans notre entreprise. Au total, 842 jeunes étaient en formation à la fin de l'année de référence, dont 118 à l'international. En Allemagne, le taux d'apprentissage est avec 6,8 %. Nous nous sommes fixé pour objectif d'augmenter le taux de formation en Allemagne jusqu'à 10 % d'ici 2030.

Programme de reconversion professionnelle « Future in IT ». En septembre 2022, Bechtle a lancé un programme de reconversion professionnelle en coopération avec l'établissement d'enseignement supérieur Proবাদis à Francfort afin de faire face à la pénurie de personnel qualifié. Dans le cadre d'une formation avec certification spécialement conçue à cet effet, nous offrons aux personnes sans connaissances préalables en informatique, un accès au domaine professionnel de la vente informatique et des spécialisations plus poussées dans les domaines du cloud, de la sécurité informatique, du poste de travail moderne et des solutions de réseau. Au cours de l'année du rapport, 45 participants (l'année précédente : 18 ont suivi ce programme et ont commencé leur carrière chez Bechtle.

ENVIRONNEMENT.

La protection de l'environnement et du climat est un des plus grands défis de notre époque. Bechtle a pleinement conscience de cette responsabilité et accorde une très grande importance à ce sujet. En optimisant nos processus métiers et en établissant des mesures ciblées de protection du climat, nous pouvons réduire les émissions, préserver des ressources et minimiser les impacts négatifs sur l'environnement.

La gestion centrale de la durabilité est responsable et coordonne la mise en œuvre des objectifs de durabilité au sein du groupe Bechtle et contrôle les progrès annuels. La stratégie de protection du climat 2030 fait partie intégrante de la stratégie de durabilité dans le domaine de l'environnement et relève stratégiquement de la responsabilité du contrôle de la durabilité. Ici, les chiffres clés nécessaires sont collectés, l'empreinte carbone du groupe est calculée et les objectifs de réduction sont suivis. La progression des mesures est évaluée en étroite collaboration avec les services spécialisés et les sites et réajustée si nécessaire. Sur les sites du groupe Bechtle, la mise en œuvre des objectifs environnementaux et climatiques est de la responsabilité des directeurs respectifs.

CONSOMMATION ÉNERGÉTIQUE ET ÉMISSIONS.

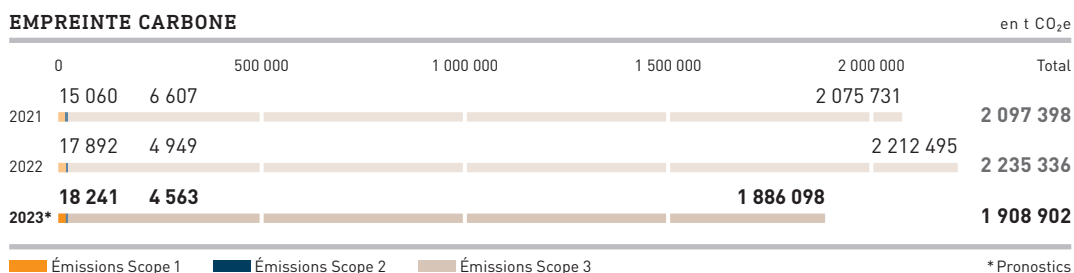
Pour atteindre nos objectifs de réduction dans nos secteurs d'influence, nous misons sur la prévention et la réduction des émissions de CO₂. Notre parc automobile est essentiel à notre activité, à cela s'ajoute les dépenses énergétiques nécessaires à l'entretien des bureaux, entrepôts et datacenters. Pour le rapport sur le dioxyde de carbone, gaz à effet de serre, que nous émettons, nous suivons les approches du Greenhouse Gas Protocol (GHG).

Grâce à la professionnalisation de la collecte des données et à l'aide de pronostics basés sur notre base de données, nous avons pu également publier les données énergétiques de 2022.

Pour déterminer les émissions du scope 3, nous avons réalisé en 2021 une analyse de matérialité des 15 catégories au total du scope 3 conformément au Greenhouse Gas Protocol.



Voir rapport Bechtle sur la durabilité 2021, p. 49 et suivante



Calculs Scope 1, 2 et 3, voir le rapport d'activité Bechtle 2023, p. 79

Afin de faciliter la comparaison, les cadres du rapport des chiffres-clés non financiers les plus courants prévoient également un calcul des émissions de gaz à effet de serre (GES) selon l'intensité. Nous pouvons les présenter pour la première fois, pour l'année du rapport nous ne disposons que des pronostics.

VALEURS D'INTENSITÉ ÉNERGIE ET ÉMISSIONS DE GES GROUPE BECHTLE

		2023 ¹	2022	2021	2020	2019
CO ₂ /chiffre d'affaires	tCO ₂ e/TEUR	0,30 ³	0,37 ³	0,40 ³	0,37 ³	0,35 ³
CO ₂ e/collaborateurs (ETP ²)	tCO ₂ e	126	159	163	161	163
Consommation électrique/collaborateurs (ETP ²)	exercice	23,2	25,4	25,1	27,1	34,0

¹ Valeurs prévisionnelles basées sur les données réelles 2019-2021.

² NC = Nombre de collaborateurs/par tête ; les valeurs diffèrent de celles des années précédentes, car nous avons jusqu'à présent calculé en ETP (équivalent temps plein). Elles ont été ajustées rétroactivement au calcul NC dans ce tableau jusqu'en 2019.

³ Les valeurs s'écartent des années précédentes en raison de corrections. Voir également le calcul des scopes 1 et 2 ci-dessus.

MESURES 2023.

E-mobilité. Nous sommes proches de nos clients et cela fait partie de notre modèle économique. Pour les chargés de clientèle, les consultants et les techniciens de service informatique de Bechtle, il est essentiel d'être mobile pour accompagner les clients sur place. C'est pourquoi la flotte de véhicules du groupe Bechtle, qui compte actuellement 5 249 voitures, représente une part importante des émissions de carbone produites par Bechtle. Le développement de la mobilité électrique est donc pour nous un outil important pour nous permettre de réduire nos émissions. Comme prévu, le nombre de déplacements professionnels a augmenté ces deux dernières années suite à la levée des mesures anti COVID-19 et à l'augmentation du nombre de voitures dans notre parc automobile, mais il est resté en dessous du niveau de 2019. Nous attribuons cela à l'utilisation accrue des réunions virtuelles, dont le nombre a continué d'augmenter de manière significative.

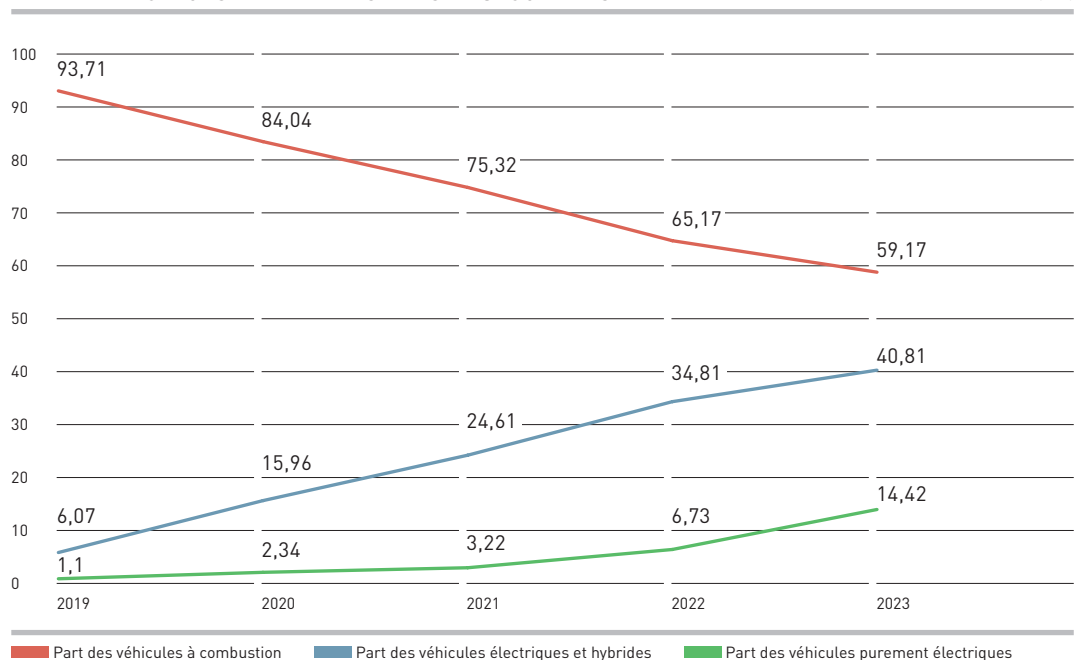


Voir la consommation d'énergie du parc automobile par source, les kilomètres parcourus et le nombre de réunions vidéo dans le rapport d'activité Bechtle 2023, p. 78 et suivante

Au cours de l'année du rapport, 5 249 véhicules faisaient partie de la flotte de véhicules du groupe (année précédente : 4 846), dont 4 284 en Allemagne (année précédente : 3 998). Lors de l'année du rapport, déjà 40,8 % de tous les véhicules d'entreprise du groupe Bechtle étaient électrifiés, que se soit sous forme de véhicule électrique hybride ou entièrement électrique. Le nombre de voitures électriques a plus que doublé par rapport à l'année précédente pour atteindre 14,4 % [année précédente : 6,7 %].

PARTIE DE MOTEURS ALTERNATIFS DANS LE GROUPE BECHTLE

en %



Infrastructure de recharge. L'extension de l'infrastructure de recharge sur tous les sites Bechtle est particulièrement importante pour offrir aux collaborateurs des possibilités de recharge proches de leur lieu de travail et ainsi augmenter leur acceptation. À la fin de l'année 2023, 733 bornes de recharge étaient installées sur 51 sites Bechtle d'Allemagne, de Suisse et d'Autriche, soit une augmentation de 369 bornes en un an. Rien qu'au siège du groupe à Neckarsulm, 166 bornes de recharge sont disponibles, alimentées par l'installation photovoltaïque sur le toit du parking.



Des informations détaillées sur les installations photovoltaïques et géothermiques se trouvent dans le rapport d'activité Bechtle 2023, p. 82

Utilisation d'énergies renouvelables. Bechtle s'est fixé pour objectif d'augmenter la part d'énergie renouvelable dans sa consommation totale et, dans la mesure du possible, de produire son énergie. Ainsi, ces dernières années, des installations photovoltaïques et géothermiques ont été mises en place dans le cadre de nouvelles constructions sur différents sites du groupe Bechtle. Les plus grandes installations se trouvent au siège du groupe à Neckarsulm. Toutes les surfaces de toitures disponibles y sont désormais occupées par des panneaux photovoltaïques.

LOGISTIQUE ET EMBALLAGE.

De par notre activité commerciale, la logistique et l'emballage ont pour nous une importance essentielle. La centrale logistique de Bechtle à Neckarsulm fonctionne comme une plate-forme centrale dans le flux des marchandises. Les produits qui ne sont pas envoyés directement par le fabricant ou le distributeur au client arrivent en grande partie ici, sont consolidés en fonction du projet, sont stockés temporairement si nécessaire ou sont complétés par les configurations souhaitées par le client. En plus de la centrale logistique de Neckarsulm et du nouveau hub logistique de Hambourg, le groupe Bechtle dispose d'autres entrepôts à Bielefeld, Wesel, Rotkreuz (Suisse) et Paris (France).

Solutions d'emballage optimisées. L'emballage d'origine des produits ainsi que les emballages extérieurs et de transport génèrent un très grand volume de déchets et contribuent donc à la consommation de matières premières et aux émissions. De plus le transport des marchandises occasionne des émissions de CO₂. Nous n'avons qu'une influence indirecte sur le transport des marchandises. Les produits sont commandés via le service d'achat central et envoyés à notre entrepôt ou directement à nos clients via les distributeurs ou fabricants. Les distributeurs et fabricants décident généralement du moyen de transport et du mode d'emballage. Selon le projet, les commerciaux et les achats élaborent des solutions de transport individuelles en étroite collaboration avec nos partenaires fabricants, comme par exemple les solutions appelées « Last Green Mile ».

De même, le regroupement de plusieurs livraisons fait partie des mesures axées sur la durabilité. Dans la centrale logistique, le service Logistique opérationnelle gère tout ce qui concerne les emballages – des commandes de matériaux d'emballage aux concepts innovants en passant par l'optimisation des emballages et la réduction du volume de transport. Tous les cartons achetés proviennent d'une fabrication certifiée FSC.

En 2023, la Bechtle Box, solution d'expédition innovante, a été utilisée beaucoup plus fréquemment par les clients, le nombre d'utilisations passant de 418 à 1 098 au cours de l'année du rapport.



Voir les chiffres clés sur la consommation de matériaux d'emballage dans le rapport d'activité Bechtle 2023, p. 84

DÉCHETS ET MATÉRIAUX RECYCLABLES.

En plus des entrepôts, le groupe Bechtle possède également des bâtiments administratifs. Dans ces bâtiments, la majorité des déchets produits sont des déchets urbains et des déchets de papier, des déchets électroniques et des cartouches de toner usagées. Lors de l'élimination des déchets, les exigences du droit communautaire et de la législation locale en matière de déchets doivent être prises en compte. Les données sur les volumes de déchets sont enregistrées dans les comptes des sites appartenant à l'entreprise. La majorité des sites de bureau sont des biens immobiliers en location dont le concept d'élimination des déchets est défini par le loueur. En raison des différences locales au niveau de l'importance et de la réglementation de la gestion des déchets, ces sujets sont gérés de manière décentralisée dans les entreprises locales.

L'enjeu des déchets et des matériaux recyclables au siège du groupe à Neckarsulm est basé sur un concept d'élimination des déchets qui a été développé dans le cadre de la certification DIN EN ISO 14001 de Bechtle AG, mais qui prend en compte l'ensemble du site, y compris la logistique. Avec 2 353 collaborateurs fin décembre 2022, le siège du groupe est aussi le plus grand site du groupe. En fin d'année, tous les chiffres clés relatifs aux déchets ne sont pas disponibles en raison des périodes de facturation des entreprises d'élimination des déchets et des bailleurs, c'est pourquoi nous rapportons ici l'année précédente (2022) comme chiffre clé actuel.

DÉCHETS PAR TYPE ET MÉTHODE D'ÉLIMINATION

	en t			
	2022	2021	2020	2019
Déchets totaux du groupe Bechtle ¹	2 864	2 485	2 354	2 606
Déchets totaux du siège du groupe à Neckarsulm	708	694	579	657
dont données d'activité réelles réparties par catégorie :				
Déchets dangereux (recyclés) ²	50	7	49	6
Déchets dangereux (éliminés)	0	0	0	0
Déchets non dangereux (recyclés)	659	688	530	651
Déchets non dangereux (éliminés)	0	0	0	0

¹ Calcul des déchets produits : données figurant sur la facture des déchets ou, à défaut, calcul auxiliaire basé sur la superficie en mètres carrés.

² La différence importante entre 2019 et 2020 et 2021 et 2022 en termes de déchets dangereux valorisés est due à des activités de construction et de rénovation à grande échelle au siège du groupe en 2020 et 2022.

Économie circulaire. En tant qu'entreprise IT, nous cherchons des moyens de prolonger la valeur ajoutée, en particulier celle du matériel. Cette approche implique de mettre l'accent sur la sécurité de l'information, la protection des données et l'utilisation responsable des ressources, même à la fin du cycle de vie du matériel IT. Bechtle Remarketing GmbH, dont le siège est à Wesel, est le spécialiste de la gestion du cycle de vie IT durable au sein du groupe Bechtle. Outre l'achat et la vente de matériel IT, Bechtle Remarketing calcule la valeur résiduelle, assure une suppression sécurisée des données et recycle ou élimine des pièces non utilisables en coopération avec une entreprise de traitement des déchets sur place. Les appareils encore pleinement opérationnels bénéficient d'une « seconde vie » puisqu'ils continuent d'être utilisés – via la vente ou le leasing.

AVENIR NUMÉRIQUE.

Dès le départ, nous avons considéré la Green IT dans le sens d'une IT éco-énergétique comme un aspect important de la durabilité de notre activité. Entre-temps, notre approche va bien au-delà de l'aspect de la consommation d'énergie occasionnée pendant le fonctionnement. Au cours des dernières années, le concept de responsabilité numérique des entreprises (RNE) s'est établi dans le code de développement durable. La RNE prend en compte les facteurs sociaux, écologiques et économiques.

Même si tous les secteurs sont tous autant touchés par la transformation numérique, pour une entreprise d'informatique telle que Bechtle, la RNE est particulièrement importante. D'une part cela concerne directement notre propre activité commerciale et d'autre part, nous avons aussi un rôle actif et passif dans la transformation numérique de nos clients.

NUMÉRISATION INTERNE.

Dans le cadre de notre stratégie IT interne, nous avons pour objectif de mettre en place une architecture d'entreprise efficace, facile à utiliser et préservant les ressources. Nous nous orientons ici en particulier sur les critères suivants : comportement de consommation, modularité, possibilité de réutilisation, redondance ou évolutivité. La gestion se fait via une matrice organisationnelle : la gestion centrale de la durabilité Bechtle coordonne et surveille l'application de la stratégie de durabilité 2030 de Bechtle et est en contact étroit avec le service informatique de Bechtle.

En interne, Bechtle développe des critères de durabilité qui permettent d'évaluer les processus et les applications selon les aspects économiques, sociaux et écologiques. Outre l'amélioration et la modification des processus, les questions du retrait des équipements IT et du déclassement des applications ainsi que de l'infrastructure sont également intégrées dans la stratégie. D'une part, le déclassement augmente la satisfaction des collaborateurs, d'autre part, il permet d'économiser des émissions de CO₂ et contribue à une plus grande sécurité informatique.

TECHNOLOGIES, SOLUTIONS & PRESTATIONS DURABLES.

Dans toutes les branches, la numérisation change la façon de travailler et de vivre – elle est la clé d'un avenir prospère. Elle fait aussi naître de nouvelles exigences pour les entreprises et les administrations publiques ainsi que pour leurs collaborateurs. Il est essentiel pour nous, d'un point de vue économique, de jouer un rôle actif et responsable dans la transformation numérique de nos clients, afin de les aider au mieux à mettre en œuvre leur stratégie de numérisation, leur responsabilité numérique d'entreprise et à atteindre leurs objectifs en matière de protection du climat. Des technologies, solutions et prestations durables sont pour Bechtle en tant qu'entreprise IT, le cœur de notre modèle commerciale et de la même manière, un thème transversal dans l'ensemble du groupe Bechtle.

Nous entretenons des échanges étroits avec nos fabricants partenaires qui font avancer de leur côté le développement d'un matériel IT durable et qui complètent en continu notre gamme avec de nouveaux produits qui prennent en compte différents critères de durabilité. Les labels certifiés tels que Energy Star, Epeat, TCO Certified ou Blauer Engel sont des instruments importants pour évaluer par exemple la consommation électrique du matériel.

Nos datacenters chez NTT à Francfort sur le Main et Rüsselsheim ont adhéré au « Climate Neutral Data Centre Pact » et ont pour objectif d'atteindre la neutralité climatique du bilan d'ici 2030. De plus, en 2022, nous avons augmenté les capacités de services de cloud privé avec un nouveau datacenter dans la région métropolitaine de Rhin-Neckar. Pour cela, nous coopérons avec le fournisseur de collocation Pfalzkom sur le campus de Mutterstadt. En plus de fournir une haute disponibilité et une sécurité globale, les datacenters de Pfalzkom remplissent déjà les critères essentiels du Pacte pour un datacenter climatiquement neutre.



climateneutraldatacentre.net

DES PRATIQUES COMMERCIALES ÉTHIQUES.

L'intégrité est un élément important de notre identité. Nous voulons satisfaire au mieux les intérêts des différents groupes d'intérêts, tels que les collaborateurs, les clients, les fournisseurs, les actionnaires, mais aussi la responsabilité de la société civile.

La responsabilité de la gouvernance d'entreprise chez Bechtle incombe en premier lieu au conseil de surveillance, organe suprême au sein de la société anonyme ainsi qu'au directoire de Bechtle AG. La déclaration de gouvernance d'entreprise que nous publions sur notre site Internet constitue le document central du rapport sur la gouvernance d'entreprise chez Bechtle. Cette déclaration comprend toutes les informations centrales concernant la gouvernance d'entreprise comme par exemple la déclaration de conformité selon le § 161 de la loi allemande sur les sociétés par actions (AktG), que le directoire et le conseil de surveillance ont remise ensemble.



[bechtle.com/de-en/
corporate-governance](https://bechtle.com/de-en/corporate-governance)

CONFORMITÉ ET LUTTE CONTRE LA CORRUPTION.

Bechtle accorde une grande attention à un comportement éthique, correct et légal. Une attention particulière est donc accordée à la prévention afin de sensibiliser chaque individu à ce thème. Pour combattre et minimiser tous les risques de corruption, les processus et mesures intégrés dans le système de conformité sont essentiels. Chez Bechtle, la conformité signifie le respect intégral du code de conduite Bechtle, des directives différenciées et des instruments de conformité, ainsi que de toutes les lois et réglementations pertinentes. Tous les directeurs généraux sont tenus de signaler les risques potentiels et les cas suspects à la gestion centrale des risques située dans l'unité centrale de contrôle de Bechtle AG.

La base du système de conformité est le code de conduite de Bechtle, en vigueur depuis 2010 et entièrement actualisé en 2021. Le code de conduite Bechtle est un des éléments composant le contrat de travail.



Voir Téléchargement
Code de conduite Bechtle sur
[bechtle.com/de-en/
corporate-governance](https://bechtle.com/de-en/corporate-governance)

De plus, depuis 2022 tous les collaborateurs sont tenus de faire une formation en ligne composée des deux modules Conformité et lutte contre la corruption.

Il existe une procédure spécialement mise en place pour les donneurs d'alerte. En cas de signalement d'infraction relative à la conformité, les collaborateurs peuvent joindre le conseil de conformité – composé des trois membres du directoire de Bechtle AG et d'un représentant permanent du service juridique central – de façon confidentielle via une hotline spécialement créée à cet effet ou via une boîte de messagerie spécifique. Ces possibilités de contact sont également disponibles pour des tiers.

SÉCURITÉ DES INFORMATIONS ET PROTECTION DES DONNÉES.

La sécurité des informations et la protection des données ainsi que la préservation de la confidentialité sont des points d'une extrême importance pour les activités professionnelles de Bechtle. Comme ces thèmes se recoupent, nous les considérons de manière consolidée. Pour Bechtle, le respect des dispositions légales (Règlement général européen sur la protection des données, RGPD) est une évidence. Nous accordons une grande importance aux mesures de prévention.

Dans le cadre de la certification du système de gestion de la sécurité de l'information (ISMS) de Bechtle AG selon la norme DIN EN ISO 27001, l'établissement et l'actualisation annuels de l'ISMS Management Review (MMR) sont garantis. Bechtle a également implémenté un processus de signalement en cas d'incidents. Dans les domaines de la sécurité, de la gouvernance, des risques et de la conformité, nous nous concentrons sur le traitement des données, le flux d'informations, les canaux de communication, les données clients et les données Bechtle dans les datacenters que nous exploitons.

De plus, nous avons adapté nos systèmes de protection à l'évolution des scénarios d'attaque dans le cyberenvironnement et ainsi à la situation actuelle en matière de menaces. Concernant la protection des données, nous nous concentrons essentiellement sur les dispositions de l'UE-RGPD. Les formats d'e-learning sur la protection des données et la sécurité des informations sont disponibles dans toute l'Allemagne. En 2022, 13 067 collaborateurs ont effectué le cours « Protection des données au poste de travail » en Allemagne.

APPROVISIONNEMENT.

En tant que partenaire IT fiable et responsable, il est pour nous extrêmement important que les normes de travail et les normes sociales et environnementales fondamentales soient respectées lors de la fabrication et du transport des logiciels et du matériel IT commercialisés par Bechtle ainsi que lors de l'exécution de prestations de services IT. Nous assumons cette responsabilité au sein de nos propres sites commerciaux et attendons de nos partenaires commerciaux qu'ils fassent de même.

En collaboration avec nos partenaires. En tant que partenaire commercial, nous n'avons qu'une influence limitée sur la chaîne d'approvisionnement en amont et en aval. En revanche, nous travaillons en étroite collaboration et en toute confiance avec nos fournisseurs directs (Tier 1) sur le thème de la durabilité. Nous pouvons ainsi faire avancer ensemble la protection des droits de l'Homme et de l'environnement. Des discussions sur la durabilité ont eu lieu en 2022, notamment avec nos partenaires HP, Lenovo, Dell Technologies, Cisco, NetApp, Jabra, Schneider Electric, Google, OVHcloud et Ionos.

Nos efforts en ce qui concerne un approvisionnement durable ont été confirmés par un audit des fournisseurs mettant l'accent sur l'aspect des droits de l'Homme. Que ce soit sous forme numérique ou sur place, au siège de Neckarsulm, nous avons pu présenter nos processus de manière transparente à une auditrice indépendante mandatée par la Deutsche Bahn et nous avons obtenu le meilleur score.

Des achats responsables. En 2022, nous avons révisé les points essentiels et importants pour nous des normes internationales relatives à l'environnement et aux droits de l'Homme et les avons intégrés au code de conduite Bechtle pour les fournisseurs de biens et de services. Nous demandons à nos fournisseurs de signer ce code de conduite. La nouvelle version du code de conduite répond de plus aux exigences de la loi allemande sur les obligations de vigilance de la chaîne d'approvisionnement (LkSG). De plus, nous avons introduit en 2022 l'outil d'évaluation des fournisseurs EcoVadis, qui nous permet de suivre le respect des normes sociales et environnementales par nos fournisseurs.



Voir Téléchargement
Code de conduite Bechtle
pour les fournisseurs sur
[bechtle.com/de-en/
corporate-governance](https://bechtle.com/de-en/corporate-governance)

OBJECTIFS DE DURABILITÉ ET MESURES.

Le programme de durabilité comprend des mesures et des objectifs concrets pour tous les thèmes focus des quatre champs d'action stratégiques de la stratégie de durabilité 2030. Il documente les mesures à prendre pour atteindre les objectifs et indique une échéance cible pour leur mise en œuvre. Nous pouvons ainsi observer nos progrès de manière transparente et claire, les mesurer quantitativement et les réajuster si nécessaire. Vous trouverez ci-dessous un aperçu du programme de durabilité, réparti selon les quatre champs d'action stratégiques.

PROGRAMME DE DURABILITÉ – DES PRATIQUES COMMERCIALES ÉTHIQUES.

Thème Focus	Plan de mesures	Horizon prévisionnel.	Statut
La durabilité dans la chaîne d'approvisionnement	Professionaliser la gestion des risques RSE conformément aux critères du Plan d'action national pour les entreprises et les droits de l'homme.	2023	clôturé
	Développer un catalogue de mesures préventives et correctives basées sur les résultats de l'analyse des risques RSE.	2025	en cours
	Mener des entretiens de développement des fournisseurs. (nouvelle mesure)	2026	en cours
	Renforcer l'échange et l'expansion de projets communs avec des partenaires industriels stratégiques sur les aspects écologiques et sociaux tout au long de la chaîne d'approvisionnement.	2030	en continu
Conformité et lutte contre la corruption	Introduire une formation sur la conformité pour tous les employés. (clôturé avant la date prévue 2022)	2023	clôturé
	Professionaliser les processus de « due diligence », y compris la certification selon DIN EN ISO 37301.	2023	rejeté
	Rédiger un nouveau manuel de conformité. (objectif initial : 2023)	2023	en cours
	Remanier la procédure de réclamation (hotline de conformité).	2023	clôturé
Engagement social	Réviser les lignes directrices sur les dons et le parrainage ; entre autres, ajouter le sujet de l'éducation numérique. (objectif initial : 2022)	2023	clôturé
	Soutenir l'engagement social de nos employés.	2030	en continu
	Lancer nos propres projets de durabilité.	2030	en continu
	Développement progressif de l'engagement social.	2030	en continu

PROGRAMME DE DURABILITÉ – L'ENVIRONNEMENT

Thème Focus	Plan de mesures	Horizon prévisionnel.	Statut
Climat & énergie	Élaborer une stratégie climatique globale. (clôturé avant la date prévue 2022)	2023	clôturé
	Développer un concept de mobilité complet.	2025	en cours
	En 2021, le siège du groupe est passé à l'électricité 100 % verte ; suivront successivement d'autres sites du groupe Bechtle.	2030	en cours
	Élargir progressivement le parc de véhicules pour inclure des moteurs entièrement électriques et hybrides.	2030	en continu
	Poursuivre l'expansion du niveau très élevé de l'infrastructure de recharge.	2030	en continu
Logistique durable	Intralogistique : Établir une coopération avec les fabricants lors de l'expédition avec la Bechtle Box®.	2025	en cours
	Augmenter la proportion de plastique recyclé dans les emballages et les films en plastique.	2025	en cours
	Regrouper les commandes et utiliser de manière accrue la Bechtle Box® pour le transport vers le client.	2030	en continu
	Distribution : Ouvrir un deuxième hub logistique central dans le nord de l'Allemagne. (clôturé avant la date prévue 2023)	2025	clôturé
	Optimiser le degré d'utilisation de l'espace.	2025	en cours
	Élargir le réseau de partenaires logistiques pour inclure des prestataires de services qui proposent des transports à faibles émissions, p. ex. le « Last Green Mile » assuré par des véhicules électriques.	2030	en continu
	Implémenter un concept de logistique durable dans d'autres entrepôts du groupe Bechtle (stratégie multi-entrepôts).	2030	en cours
	Économie circulaire	Implémenter un concept d'économie circulaire à l'échelle du groupe quant au matériel informatique. (objectif initial : 2022)	2025

PROGRAMME DE DURABILITÉ – LE FACTEUR HUMAIN

Thème Focus	Plan de mesures	Horizon prévisionnel	Statut
Attractivité en tant qu'employeur	Implémenter des parcours de carrière internes tels que la carrière d'expert, le développement des cadres, le programme de reconversion professionnelle, etc.	2025	en cours
	Poursuivre l'enquête décentralisée de satisfaction des salariés tous les deux ans et en dégager des mesures à partir des résultats.	2030	en continu
	Poursuivre l'initiative de leadership, entre autres à travers des formations.	2030	en continu
	Élargir de manière continue l'offre de l'Académie Bechtle, entre autres élargir l'offre virtuelle et en langue étrangère.	2030	en continu
	S'adresser aux jeunes de manière spécifique au groupe cible, élargir les coopérations avec les écoles et les établissements d'études supérieures.	2030	en continu
	Augmenter le quota d'apprentissage en alternance en Allemagne à 10 %.	2030	en cours
Diversité et égalité des chances	Créer un poste de gestion de la diversité qui rapporte à la direction des ressources humaines. (nouvelles mesures 2023)	2024	clôturé
	Analyser les catégories de diversité définies par la Charte de la diversité par rapport à Bechtle et en déduire les mesures correspondantes. (objectif initial : 2023)	2024	en cours
	Analyser le statu quo en matière de diversité au sein du groupe Bechtle et définir des chiffres clés pour assurer la mesurabilité. (objectif initial : 2022)	2024	en cours
	Implémenter les actions découlant de la feuille de route relative à la diversité des genres 2022 et développer de nouveaux objectifs. (nouvelle mesure 2023) Mesure modifiée en : Développer une stratégie holistique de DE&I.	2023	clôturé
	Développer une approche stratégique de la gestion de la santé en entreprise à l'échelle du groupe.	2023	clôturé
Santé et sécurité	Élargir continuellement la gamme de services de gestion de la santé au travail à l'échelle du groupe et développer une approche stratégique à l'échelle du groupe. (nouvelle mesure 2022)	2024	en continu
	Poursuivre la normalisation des processus de santé et de sécurité au travail et assurer les échanges intersites sur les questions de santé.	2030	en continu

PROGRAMME DE DURABILITÉ – L'AVENIR NUMÉRIQUE

Thème Focus	Plan de mesures	Horizon prévisionnel	Statut
Numérisation interne durable	Prévoir 30 % de projets informatiques internes en tenant compte des critères de durabilité.	2023	clôturé
	Retrait des applications et de l'IT : identifier et démanteler les systèmes qui entraînent des chevauchements de processus et des redondances inappropriées.	2030	en continu
	Utilisation de 100 % d'énergies renouvelables dans nos datacenters. (nouvelle mesure)	2030	en cours
	Valeur PUE (indicateur d'efficacité énergétique) dans nos datacenters inférieure à 1,3. (nouvelle mesure 2022)	2030	en cours
Technologies, solutions et prestations durables	Mettre en place des formations internes sur le portefeuille de produits durables destinées aux collaborateurs.	2023	en cours
	Développer un programme de formation interne pour devenir Digital Sustainability Consultant (DSC – consultant en durabilité numérique).	2023	rejeté
	Développement et implémentation d'un parcours d'apprentissage en trois étapes sur le thème de la durabilité. (nouvelle mesure 2023)	2024	en cours
	Assurer le développement durable du portefeuille informatique composé de solutions matérielles, logicielles, informatiques et cloud ainsi que des services pour nos clients en incluant de nouveaux produits et constructeurs durables dans la gamme de produits.	2030	en continu
Sécurité des informations et protection des données	Continuer à améliorer le haut niveau de sécurité des informations et de protection des données. Augmenter continuellement les certifications selon DIN EN ISO 27001 ou TISAX dans le groupe Bechtle.	2030	en cours
	Analyser les composants critiques pour la sécurité dans le cadre de notre gestion du cycle de vie des services.	2030	en continu

INDEX DNF (DÉCLARATION NON FINANCIÈRE).

CONFORMÉMENT AU § 315 B AL. 1 PHRASE 2 EN RELATION AVEC LE
§ 289 C AL. 2 DU CODE DU COMMERCE ALLEMAND

Des informations détaillées ainsi que des chiffres-clés sur les tous les sujets importants relatifs à la durabilité sont disponibles dans le rapport d'activité Bechtle 2023.

	Page dans le rapport-d'activité 2023
Données générales	
À propos de ce rapport	34
Utilisation de cadres pour le reporting sur la durabilité	34
Modèle d'entreprise	35
Enjeux pertinents non financiers.	53 et suivantes
Principaux risques non financiers	124
Informations sur la taxonomie européenne	111 et suivantes
Enjeux essentiels	
Préoccupations concernant les employés	
Sécurité au travail et santé	75 et suivante
Diversité et égalité des chances	71 et suivantes
Développement des collaborateurs : Formation et formation continue	64 et suivantes
Attractivité en tant qu'employeur	68 et suivantes
Conformité	
Lutte contre la corruption active et passive	89 et suivante
Environnement	
Normes environnementales dans la chaîne d'approvisionnement.	41 et suivantes
Logistique et emballage	83 et suivantes
IT écoénergétique	87 et suivantes
Consommation énergétique et émissions	77 et suivantes
Société	
Dialogue avec les parties prenantes	54 et suivantes
Questions sociales	
Sécurité des informations et protection des données	91
Normes du travail et normes sociales tout au long de la chaîne d'approvisionnement	41 et suivantes



Voir l'explication des indications DNF p.34 du rapport d'activité Bechtle 2023



bechtle.com/ir

MENTIONS LÉGALES ET CONTACT.

Éditeur

Bechtle AG
Bechtle Platz 1
74172 Neckarsulm
Tél. +49 (0) 7132 981-0
presse@bechtle.com
bechtle.com

Contacts



Contrôle de la durabilité et stratégie de protection climatique (à gauche sur l'image)

Veronika Gänsbauer

Contrôle financier du groupe, Bechtle AG,
veronika.gaensbauer@bechtle.com

Service de communication sur le développement durable

Dr. Nicole Diehlmann

Communication d'entreprise, Bechtle AG,
nicole.diehlmann@bechtle.com

Gestion de la durabilité

Arthur Schneider

Directeur de la gestion de la durabilité,
Bechtle AG,
arthur.schneider@bechtle.com

Rédaction

Bechtle AG, Communication d'entreprise

Concept et design

waf.berlin

Conseil stratégique en matière de RSE

Stakeholder Reporting GmbH, Hamburg

Photographie

Christian Bruch

État

15/03/2024



[bechtle.com/fr/a-propos-de-bechtle/
developpement-durable](https://bechtle.com/fr/a-propos-de-bechtle/developpement-durable)

Bechtle AG
Communication d'entreprise
Bechtle Platz 1, 74172 Neckarsulm

Téléphone +49 (0) 7132 981-0
presse@bechtle.com
bechtle.com

Votre partenaire informatique.
Aujourd'hui et demain.

